



ВХОД  
Наш CD

# ШОПЕН 200

В этом году музыкальный мир отмечает двухсотлетний юбилей одного из величайших гениев — Фредерика Шопена. Петр Дмитриев специально для нашего издания записал диск произведений великого композитора.

ТЕКСТ *Артём Аватинян*  
ФОТО *Дмитрий Терновой*

**С**нова — уже в третий раз — наш журнал, широчайшая читательская аудитория, любители классической музыки принимают щедрый дар от Петра Дмитриева, блистательного пианиста, представляющего цвет русской пианистической школы: великолепный CD с музыкой Шопена. Ни программа целиком, ни ее части ранее не издавались — диск публикуется впервые в качестве приложения к журналу.

Петр Дмитриев, композитор Владимир Матецкий (вряд ли нужно отдельно представлять читателю автора многих популярнейших эстрадных хитов) и корреспондент журнала слушали сочинения Шопена в претворении великих мастеров клавиатуры, обменивались мыслями о гениальной музыке и ее воплощениях.

**Артём Аватинян:** Можно ли согласиться с утверждением, что Шопен — самый фортепианный композитор? И один из самых сложных для пианиста?

**Петр Дмитриев:** Думаю, это так. Основное в наследии Шопена — это фортепианная музыка, главным образом, сочинения малых форм. Неповторимый «поэт фортепиано» принадлежит к числу самых популярных классических авторов. Вместе с тем, его произведения ставили самые сложные художественные задачи перед многими поколениями пианистов, которым надлежало разгадывать загадки Шопена, воплощать «большое в малом». Шопен не оставил образцов сверхвиртуозности (в отличие, например, от своего современника Ф. Листа), сложность его музыки в другом: пианист должен раскрыть ее богатейшую образность, тончайший проникновенный лиризм, подлинную глубину и художественную объемность. Музыка Шопена необыкновенно уязвима: она страдает как от сухости и неспособности услышать музыку за нотами, так и от манерности и ущербного вкуса. Пожалуй, нет композитора, более требовательного к исполнению. Наивысшие достижения в шопе-

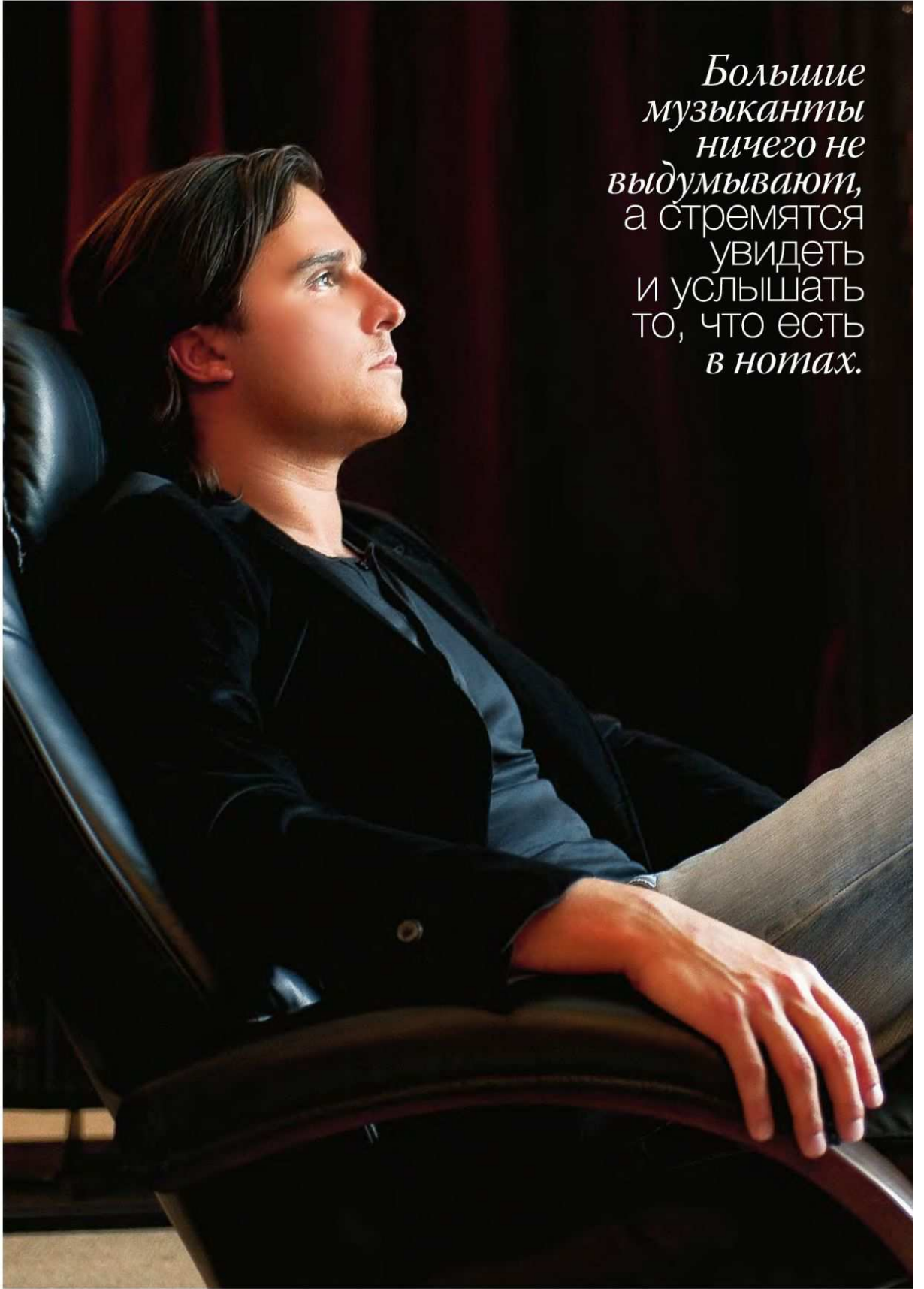
ниане принадлежат выдающимся пианистам, обладающим особым лирическим талантом.

**АА:** Мы слушали Третью сонату си минор в исполнении Эмиля Гилельса (1) и Дину Липатти (2). Различия между трактовками ощущаются в первую очередь в первой части.

**ПД:** Гилельс традиционен в хорошем смысле слова, его интерпретация основана на предельном уважении к шопеновскому тексту. Его темп спокойнее, комфортнее, он играет созерцательно, как бы купаясь в звуке, любовно рассматривая грани редчайшего драгоценного камня. Все прослушано до мельчайших деталей. Липатти трактует первую часть более эмоционально и активно, поддерживая высокий градус творческого горения. Его темп ближе к метроному обозначению в редакции Падеверского. В работе над сонатой я ориентировался именно на трактовку Липатти. Как и Липатти, я не повторяю экспозицию первой части.

**АА:** Это был гениальный музыкант, трагически рано ушедший из жизни. Говорят, Липатти был одним из любимых пианистов Г.Г. Нейгауза, учителя вашего профессора в Московской консерватории Л.Н. Наумова.

**ПД:** В истории фортепианного искусства Липатти — явление уникальное. Румын по национальности, он учился в Парижской консерватории у Альфреда Корто (кстати, тоже великого шопениста), Нади Буланже, а также (по композиции) у Джордже Энеску — знаменитого композитора и великого скрипача. Умер Липатти в 1950-м, в 33 года от злокачественного заболевания крови. Потрясающее впечатление производит его последний концерт, сыгранный в Безансоне за три месяца до смерти. Это прощание великого артиста с публикой, глубоко волнующее свидетельство. Из-за большой слабости Липатти не смог завершить выступление. Концерт записан (2): артист играл



*Большие  
музыканты  
ничего не  
выдумывают,  
а стремятся  
увидеть  
и услышать  
то, что есть  
в нотах.*





музыку Баха, Моцарта, Шуберта, много вальсов Шопена — играл просто гениально!

**Владимир Матецкий:** В Шопене большое значение имеет то, что мы называем звуком, пианистическим туше. Кстати, инструменты девятнадцатого века отличались от современных концертных роялей, обладающих более крупным и ровным звуком, мощными басами и совершенной механикой. Сам Шопен, как известно, предпочитал рояли фирмы «Плейель» — на этом инструменте он играл свой первый концерт в Париже. Сейчас «Плейели» встретишь разве что в музеях.

**ПА:** Стремясь сказать свое оригинальное слово, некоторые пианисты — например, Иво Погорелич, Андрей Гаврилов, — нередко допускают произвол в отношении музыки Шопена. Вообще, большие музыканты, такие как Рихтер, Гилельс и другие, ничего не выдумывают, а просто стремятся увидеть и услышать то, что есть в нотах. Несмотря на то, что текст един, исполнения неизбежно получатся разными. Я думаю, начинать нужно с максимально уважительного отношения к шопеновскому тексту. Об этом все говорят — это самое простое, но это одновременно и самое сложное. Шопен Липатти и Гилельса — именно такого уровня.

**ВМ:** Эти исполнения оставляют ощущение свежести, непосредственности музыкального высказывания, и при этом артисты не заслоняют автора, что поразительным образом позволяет проявиться мощной индивидуальности. Вообще, если есть индивидуальность, талант, то их не спрячешь, они непременно проявятся. Артист должен служить автору, а не наоборот. В сущности, исполнитель — это всего лишь проводник музыки, коммуникатор...

**АА:** Как тут не вспомнить об еще одной великой фигуре: Аргуро Бенедетти Микеланджели — в творчестве которого эти принципы проявлялись очень последовательно. Его «Колыбельная» в записи 1942 года (3) — одно из высочайших пианистических достижений.



#### ФРЕДЕРИК ШОПЕН (1810–1849)

Польский композитор, чье имя стоит в одном ряду с именами Баха, Моцарта, Бетховена, Муссоргского, Чайковского. Основу творчества составляют произведения для рояля: камерные — ноктюрны, вальсы, мазурки, полонезы, экспромты, баллады, скерцо — и крупной формы — сонаты, концерты для ф-но с оркестром. Гениальная музыка дала дорогу многим выдающимся и великим пианистам. Современники Шопена верно оценили масштаб его личности. «Шапки долой, господа! Перед вами гений!» — воскликнул Роберт Шуман, когда отзвучала последняя нота Вариаций на тему из оперы Моцарта «Дон Жуан», исполненных автором в парижском концерте. Сломленный жестокими ударами судьбы: разлукой с родной Польшей, разрывом с Жорж Санд, тяжелой легочной болезнью, Шопен не дожил до 40 лет. На его похоронах музыканты исполнили «Реквием» Моцарта, знаменитый похоронный марш из Второй сонаты. Могила Шопена находится в Париже.



[01]



[02]

## Встреча проходила в Москве, в салоне компании Atto Concept, на аппаратуре Quad.

[01] Электростатические  
АС Quad ESL-2805  
[02] Предусилитель Quad  
QC-24P, усилители мощ-  
ности (моноблоки) Quad II  
Classic, проигрыватель CD  
Quad CDP-2s.

Шопен в исполнении Микеланджели звучит холодно, несколько отстраненно. Как вы относитесь к Шопену Рихтера?

**ПА:** Думаю, Шопен не принадлежит к его главным композиторам. Но некоторые вещи Рихтер играл потрясающе. Например, Четвертый этюд из 10-го опуса (4), а также Двенадцатый («Революционный»). Феерическое исполнение, фантастический темп, кипящая пианистическая лава.

**АА:** Очень хороша его запись Второго концерта со Светлановым (5) — она есть на фирме «Мелодия». Это одна из записей, которые сам артист считал удачными, о чем он говорит в книге Бруно Монсенжона. На одной из рихтеровских пластинок (4) есть Fis-dur'ный ноктюрн — интересно, что эта пьеса открыла для него дверь в музыку: в детстве он слушал ее в исполнении отца и был ею очарован... А зарубежные современные шопенисты?

**ПА:** Первый — это Крыстиан Цимерман (6), поляк, один из победителей варшавского конкурса им. Шопена. Игра другого триумфатора шопеновского состязания, Марты Аргерич, кажется мне несколько агрессивной. Важно сказать о разных подходах к исполнению

Шопена пианистов первой половины двадцатого века и музыкантов последующих поколений. Концерты старых корифеев, например, таких как Владимир фон Пахман, нередко походили на спектакль. Пахман вальяжно подходил к роялю, неторопливо садился, медленно снимал лайковые перчатки, давая публике полюбоваться блистанием бриллиантового перстня. Он окидывал взглядом зал в поисках своего друга — великого Падеревского. Если находил Падеревского, то просил того подойти к эстраде, они обнимались... И только после всего этого он приступал к исполнению. Вместе с тем я считаю, что прослушанный нами Шопен в исполнении Падеревского (7), Корто (8), Рахманинова (9), Горовица (10), Рубинштейна — это истинный Шопен самой высокой художественной пробы.

**АА:** Часто противопоставляют старых и современных выдающихся исполнителей. Конечно, сейчас не играют Шопена так, как играли Гофман, Корто, Горовиц. Прежде исполнители как бы принимали музыку из рук самого автора. Сегодня же между артистом и Шопеном ощущается некая дистанция. Мне кажется, что великие пианисты всех времен сочетают лучшие черты исполнительских стилей разных эпох. Наверное, Шопен Гофмана или Пахмана несколько устареет, но разве устареет Липатти?